

ΥΨΗ ΤΩΝ ΑΘΗΝΩΝ

Υψη τῶν κυριωτάτων μερῶν τῶν Ἀθηνῶν καὶ τῶν πέριξ, ὑπὲρ τὴν ἐπιφάνειαν τῆς θαλάσσης.

	Μέτρα
Ἅγιος Συμεῶν (Ἀναψώτικα)	105
Ἀκαδημία	94.40
Ἀκρόπολις	156
Ἀμπελόκηποι	132
Ἀνάκτορα	100.60
Ἄρειος Πάγος	115
Ἄστεροσκοπεῖον	102.81
Ἀσωμάτων μονή	126
Γαλλικὴ Σχολή	111.20
Δεξαμενὴ	136
Διασταύρωσις ὁδῶν Ἐρμου καὶ Αἰόλου	67.70
Ζάπλειον	87.70
Θέατρον Διονύσου	91.40
Θησαυροφυλάκιον	68.80
Κολοκυθοῦ	41.40
Κολωνάκι	134.10
Κυψέλη	106.80
Λόφος Νυμφῶν	38.10
Λυκαβηττός	277.30
Ναὸς Καπνικαρέας	69.80
» Μεγάλου Μοναστηρίου	63.80
» Μητροπόλεως	71
Νοσοκομεῖον Στρατιωτικόν	83.30
Ὁδὸς Σόλωνος	106.70
» Σταδίου	91.70
Ὀλυμπιεῖον	80.80
Πανεπιστήμιον	88.60
Πατισία	91
Πλατεῖα Βαρβακείου	72.50
» Ὀμονοίας	71.20
» Συντάγματος	84.30
Πνύξ	105.10
Πολυτεχνεῖον	70.90
Πύλη Ἀδριανοῦ	76.90
Σταθμὸς σιδηροδρόμου Ἀθηνῶν-Πειραιῶς	54.90
Στρέψη (λατομεία)	163
Φιλοπάππου μνημεῖον	147.40
Φωταερίου κατάστημα	46.20
Ὁδεῖον Ἡρώδου	97.70
Ὁρολόγιον Κυρηναίου (Ναὸς Αἰόλου)	71.90

ΝΕΩΤΕΡΑ

ΕΠΙΣΤΗΜΟΝΙΚΑ ΚΑΙ ΚΑΛΛΙΤΕΧΝΙΚΑ

Ὑπὸ τὴν προστασίαν τοῦ βασιλέως τῆς Ἰταλίας καὶ δαπάνη τοῦ ὑπουργείου τῆς Δημοσίας Ἐκπαιδεύσεως ἐξεδόθη ὁ πρῶτος τόμος τῶν ἔργων τοῦ Γαλιλαίου. Ἡ ἐκδοσις αὕτη εἶνε πολυτελής καὶ καλεῖται ἐθνικὴ ἐκδοσις, εἶνε δ' ἐκτὸς ἔμπορίου, διότι θ' ἀποσταλῆ ὡς δῶρον εἰς τὰ ἐπιστημονότατα ἐπιστημονικὰ καθιδρύματα τῆς Ἰταλίας καὶ τῆς ἀλλοδαπῆς.

— Εἶνε γνωστὰ αἱ μεγαλοπρεπεῖς δωρεαὶ τὰς ὁποίας ὁ δούξ Γαλλιέρας προσήνεγκεν εἰς τὴν πόλιν τῆς Γενούης. Ὁ γλύπτης Μοντεβέρδος ἐργάζεται ἤδη πρὸς ἐκτέλεσιν τοῦ μνημείου, τὸ ὁποῖον θὰ ἐγερθῆ ἐν Γενούῃ εἰς τὸν μέγαν αὐτῆς εὐεργέτην. Τὸ μνημεῖον περιλαμβάνει τρία ἀγάλματα τεσσάρων περίπου μέτρων ὕψους ἑκάστου. Τὸ πρῶτον παριστᾷ τὸν Πλάστον διανέμοντα εὐεργεσίας, παρ' αὐτῷ ἴστανται τὸ Πνεῦμα τῆς Μεγαλοδορίας

μὲ τὰς πτέρυγας ἀνυψωμένας, κάτωθεν δὲ αὐτῶν τὸ ἀγαλμα τοῦ Ἐμπορίου παριστᾷ τὴν νέαν καὶ μεγάλην ἀνάπτυξιν τοῦ λιμένος τῆς Γενούης, κατασκευασθέντος δαπάνη τοῦ Γαλλιέρα.

— Ἐν τοῖς συνόροις τῆς ἐπαρχίας Κωνσταντίνης τῆς Ἀλγερίας καὶ τῆς Τύνιδος ὑπάρχει λόφος τις, ὅστις ἐσχάτως ἀνεκαλύθη ὅτι σύγκειται ἐκ ζωϊκῶν ὑλῶν. Ἐντεῦθεν συμπεραίνεται ὅτι ἐν ἀρχαιοτάταις ἐποχαῖς τοσοῦτον μέγας ἦτο ὁ ζωολογικὸς πλοῦτος τῶν μερῶν ἐκείνων, ὥστε μετὰ τὴν δι' ἀγνώστους αἰτίας καταστροφὴν αὐτοῦ ἐσχηματίσθησαν λόφοι ἐκ τῶν ὀστέων τῶν καταστραφέντων ζώων.

— Ἐπὶ τῇ ἑκατονταετηρίδι τοῦ Λαμαρτίνου, γεννηθέντος ἐν Μακῶν τὴν 21 Δεκεμβρίου 1790, ἡ Ἀκαδημία τῆς πόλεως ταύτης προπαρασκευάζει τελετὴν καλλιτεχνικὴν καὶ φιλολογικὴν, τῆς ὁποίας θὰ μετὰσχῶσιν ἐκτὸς ἄλλων ἐπιστήμων ἀνδρῶν καὶ οἱ Ἰούλιος Σίμων καὶ Φραγκίσκος Κομπέ. Κατὰ τὴν ἐορτὴν ταύτην θὰ ἐκτελεσθῆ ὕμνος τῆς τοῦ Γκιμῶ καὶ νέον ὄρατόριον τοῦ Γουνῶ, ὁ ὁποῖος ἤρξατο ἤδη ἐργαζόμενος ἐπὶ τούτῳ.

— Ἐντὸς τοῦ μηνὸς τούτου συνέρχεται ἐν Βερολίνῳ τὸ δέκατον διεθνὲς συνέδριον τῶν ἱατρῶν. Ἡ Ἑλλάς ἀντιπροσωπευθήσεται εἰς τὸ συνέδριον τοῦτο, τὸ σκοποῦν τὴν προαγωγὴν τῶν ἱατρικῶν ἐν γένει ἐπιστημῶν, ὑπὸ τοῦ κ. Θ. Ἀρεταίου, καθηγητοῦ τῆς χειρουργικῆς.

ΕΥΤΡΑΠΕΛΑ

Ὁ κ. Α., ἀνὴρ γενναυφῶρος καὶ σφόδρα ἐπιεικής, αἰσθάνεται καθ' ὁδὸν ὅτι λωποδύτης προσπαθεῖ νά τον ὑπεξαίρεσῃ τὸ ὥρολόγιον. Εὐθύς λαμβάνει τὴν κλέπτουσαν χεῖρα καὶ μειδιῶν λέγει πρὸς τὸν λωποδύτην μετὰ τρόπου πατρικοῦ:

— Μὴ τα χάνης, παιδί μου, μὴ, σὲ παρακαλῶ... μήπως σὲ ἰδοῦν οἱ κλητῆρες καὶ σὲ καταλάβουν...

✱

Ἡ κυρία Τ. εἶνε ἐν τῷ λουτρῷ.

Ἀκούσασα θόρυβον ἐκ τοῦ παρακειμένου δωματίου, σημαίνει, καὶ εἰσέρχεται ἡ ὑπηρετρία.

— Δέν μου λέγεις τί θόρυβος εἶν' ἐξω;

— Τίποτε, κυρία, ἀπαντᾷ ἡ θεραπαινίς. Ἦλθε ἕνας κύριος ἀγνωστος καὶ του εἶπα ὅτι ἡ κυρία δὲν εἰμπορεῖ νά τον δεχθῆ, διότι κάμνει τὸ λουτρόν της, ἀλλ' αὐτὸς δὲν ἤθελε νά με πιστεύσῃ. Τότε λοιπὸν καὶ ἐγὼ τὸν ἔφερα καὶ ἐκύτταξε ἀπὸ τὴν κλειδαρότροπα καὶ ἀψ' οὐ σὰς εἶδε, ἐπεισθὲν ὅτι δὲν εἶσθε εἰς κατάστασιν νά τὸν ὑποδεχθῆτε.

ΣΥΜΒΟΛΗ

Πρὸς καθαρισμὸν τῶν μαλλίνων καὶ βαμβακίνων ὑφασμάτων βράζομεν πιτυρόντερον καλῶς καὶ ἔπειτα τὸ σακκελίζομεν, ῥίπτομεν ἐντὸς τεμάχιον σάπωνος καὶ διὰ τοῦ ὕδατος τούτου πλύνομεν τὸ ὑφάσμα. Ἐπειτα τὸ βυθίζομεν εἰς καθα-

ρὸν ὕδωρ ἀναμειγμένον μετ' ὀλίγου δόξου. Κατόπιν τὸ θέτομεν ἐντὸς τοῦ λουλακίου καὶ χωρὶς νά το στραγγίσωμεν, ἀφίνομεν νά φύγῃ τὸ ὕδωρ μόνον του, καὶ το σιδηρώνομεν διὰ σιδήρου πολὺ θερμοῦ.

Ἐστᾶλη παρὰ τῆς Κας Ω.

ΣΤΙΓΜΑΙ ΤΕΡΨΕΩΣ

15

ΑΙΝΙΓΜΑ

Βάλε με 'ς τὴ μέση
δάλε καὶ μισὸ κερὶ,
ὅποιος εἰμπορέσῃ,
ἄς κοπιᾶσῃ νά μ' εὐρή.
Ἄλλ' ἂν εἶνε μεσημέρι
Θενά μ' εὐρὴ χέρι χέρι.

**Φ

16

Πόλεμον ἢ τύχη θέλει, ὁ βίος εἶνε πάλιν καὶ δύναμις θελήσεως ἀπαιτεῖται μεγάλη. Νά διορθωθῶσιν οἱ δύο οὔτοι ἀρρυθμοὶ στίχοι.

17

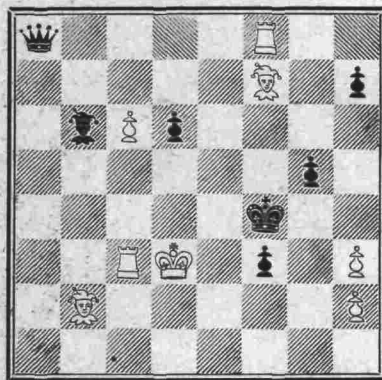
..ι..ου. — ο.ω.ι. — οι — .α.ο..ε. —
..α..α.α

Νά τεθῶσι τὰ ἔλλειποντα σύμφωνα.

ΠΡΟΒΛΗΜΑ 5.

Ἐστᾶλη παρὰ τοῦ κ. Α. Α.

Μαῦρα



Λευκά

Τὰ λευκὰ παίζουσι καὶ κίχουσι μ ἂ τ εἰς δύο κινήσεις

ΓΡΑΜΜΑΤΑ

Σπ. Π. Ἐνταῦθα. Εὐχαριστοῦμεν δι' ὅσα καλὰ περὶ τοῦ «Ἀττικοῦ Μουσείου» γράφητε ἐν τῇ ἐπιστολῇ σας, ἀλλὰ τὸ ἀπόσταλον διήγημα ἀκατάλληλον πρὸς δημοσίευσιν. — Π. Κ. Κ. *Touh-Egypte*. Τὰ φύλλα ἀπεστάλσαν πρὸς ἀμφοτέρους ἀπὸ τῆς ἀρχῆς τῆς ἐκδόσεως· εὐχαριστοῦμεν. — Σ. Π. Α. Κηφιστιάν. Συνημορφώθημεν πρὸς τὸ δελτάριόν σας. — J. de D. Paris. Ν. Κ. Θήβας. Φωτογραφία ἐλήφθησαν ταχυδρομικῶς σὰς ἐγράψαμεν. — Δ. Κ. Ἐνταῦθα. Ἐλάδομεν. Αἱ ἐπιτυχεῖς λύσεις θὰ δημοσιευθῶσιν ἐν καιρῷ. — Γ. Μ. Σεβαστούπολιν. Ἀπεστάλσαν. — Α. Μ. Σκιάθον. Ε. Ζ. Κων/πολιν. Γ. Ζ. Φιλίππουπολιν. Φροντίσατε διὰ τὴν ταχίστην ἀποστολὴν τῶν φωτογραφιῶν. — Μ. Δ. Β. Γαλάζιον. Εὐχαριστοῦμεν τὰ φύλλα ἀπεστάλσαν ἀπὸ τοῦ α' ἀριθμοῦ. — Χ. Ε. Θεσσαλονίκην, Ι. Φ., Σ. Μ., Ι. Φ., Μ. Ν. Σύρον. Ἐλήφθησαν.

Βασιλικὴ Τυπογραφία Ν. Γ. Ἰγγλέση